

HISTORICKÉ PAMIAVKY MESTA TOPOĽČANY

SPRIEVODCA A MAPA

Mesto Topoľčany leží na severe Nitrianskeho samosprávneho kraja, vo východnej časti okresu Topoľčany a so svojou rozlohou 27,58 km² je stým najrozľahlejším a desiatym najhustejšie osídleným mestom Slovenskej republiky.

Pre svojich návštevníkov má pripravenú bohatú ponuku kultúrno-historických pamiatok a rôznych podujatí. Život mesta sa už od čias minulých sústreďoval na historickom Námestí Milana Rastislava Štefánika, ktorej ústrednou dominantou je Rímskokatolícky kostol Nanebovzatia Panny Márie z 13. storočia. Námestie bolo pôvodne obštvané z polovice jednoposchodovými budovami a druhú polovicu tvorili prízemné budovy zo surových tehál. V 70. rokoch 20. storočia však došlo k závažným negatívnym zásahom do pôvodnej zástavby historického jadra. Pôvodné budovy museli ustúpiť novým predajniam a bytom v rôznych častiach námestia. Jednou z takýchto už neexistujúcich budov bol svetoznámy hotel Koruna, v ktorom sa sústreďoval celý spoločenský a kultúrny život mesta. Hotel padol za obeť komunistickému režimu, pre ktorý predstavoval symbol buržoázie. Do prestavby budovy sa nakoniec neinvestovalo a neskôr sa nechala zbúrať. Podobný osud mala aj budova židovskej synagógy, tzv. Nová synagóga, ktorá bola postavená v maurskom slohu, ale v roku 1944 ju vypálili nemecké jednotky, čo spečatilo aj jej nasledujúci osud. Po vojne slúžila ako sklad a neskôr bola prestavaná na strednú odbornú školu.

O rozvoj a vybudovanie mesta sa výrazným spôsobom zaslúžila aj bankárska rodina Stummerovcov, ktorá v roku 1868 kúpila panstvo spolu s kaštieľom v susedných Tovarníkoch. V roku 1885 dal barón August Stummer postaviť verejnú župnú nemocnicu s kaplnkou a zaslúžil sa aj o zriadenie štátnej ľudovej i meštianskej školy v Topoľčanoch. V roku 1860 bola založená továreň na výrobu octu a v roku 1890 rafinéria na výrobu likérov a rumu. Stummerovským podnikom, ktorý mal pre Topoľčany veľký význam, bola parná píla a parketáreň, ktorú postavila v rokoch 1911-1912 firma Adolf Schmidt a spol. Cisár František Jozef povýšil Stummerovcov do šľachtického stavu a neskôr v roku 1884 im udelil titul barónov za zásluhy v oblasti priemyslu a obchodu.

Návštevníci Topoľčan môžu pozrieť židovský a mestský „starý“ cintorín, ktoré sú zapísané v zozname kultúrnych pamiatok. Milovníkov architektúry poteší návšteva secesnej Meštianskej vily, funkcionalistickej Mokrého vily či Finkovej vily pre ktorú sú príznačné prvky eklektizmu. Zaujímavosťou mesta je to, že jeho obyvatelia Topoľčanci sú častovaní prezývkou „žochári“. Tento názov pochádza ešte z čias prvých jarmokov a trhov. Žoch bolo veľké vreco, v ktorom sa nosila ovčia vlna. Šikovní a vynaliezaví chlapi z Topoľčan sa počas trhov zhromažďovali na vlakovej stanici a pre predajcov, ktorým sa nechcelo nosiť tovar až na námestie, kde sa organizoval trh, nosili Topoľčanci za určitú cenu žochy s výrobkami. Na pamiatku tohto pomenovania majú Topoľčany na svojom námestí sochu žochára.

Centrum / 1,3 km / 40 min

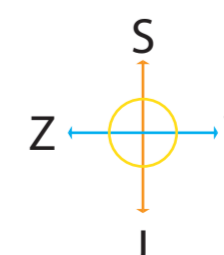
- 01** **Námestie M. R. Štefánika**
Radnica [1/1]
Kostol Nanebovzatia Panny Márie
Fara [61]
Meštiansky dom [36]
- 02** **Ulica J. Hollého**
Finkova Vila [5]
ZŠ Hollého [663/1]
- 03** **Moyzesova ulica**
Mokrého vila [3]
- 04** **Moyzesova ulica**
Mestská Tržnica [583/10]

Krušovská ulica / 1,1 km / 40 min

- 05** **Krušovská ulica**
Tribečské múzeum [291/1]
- 06** **Krušovská ulica**
Kaplnka Ružencovej Panny Márie [1604/38]
- 07** **Krušovská ulica**
Starý Mestský cintorín
- 08** **Krušovská ulica**
Starý Mestský cintorín, Kaplnka
- 09** **Krušovská ulica**
Židovský cintorín [83]

Stummerova ulica / 1,7 km / 60 min

- 10** **Stummerova ulica**
Vilová rada Stummerova [7]
Vilová rada Stummerova [15]
- 11** **Stummerova ulica**
Bilíkova vila [44]
- 12** **Pavlova ulica**
Kaplnka Stummerovej nemocnice [17]
- 13** **Ulica Pod Kalváriou**
Kalvária [1519/33]



* Uvedené časy značených trás a presné body pamiatok označených na mape sú orientačné.



01 RADNICA

Základný kameň budovy radnice bol položený 9. mája 1911, do ktorého uložili pamätný spis. Secesnú stavbu projektoval zrejme jeden z maďarských architektov, avšak jeho presné autorstvo sa nepodarilo spoľahlivo určiť. Dominantným prvkom objektu je zachovaná fasáda s mohutnou strechou, v strede ktorej sa nachádza ikonická vežička.



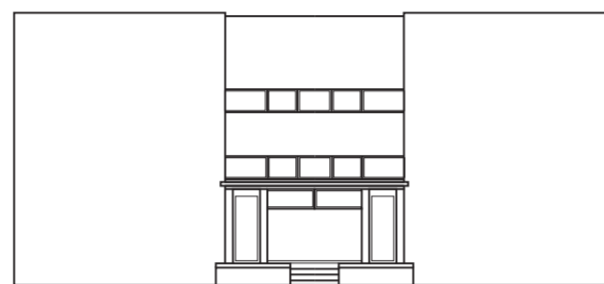
01 FARA

Rímskokatolícky farský úrad patrí k najstarším stavbám na Námestí Milana Rastislava Štefánika. Fasáda budovy je síce typická pre eklekticismus, ale jej tajomstvo sa skrýva v murivách suterénov a v pôdoryse stavby, ktoré pochádzajú zo stredoveku. Do priechla umiestnili niku so Sochou sv. Jána Nepomúckeho. Fasádu orientovanú na námestie zdobí výrazný dekor tvorený rôznorodými okennými šambránami a kovovými prvkami.



02 ZŠ HOLLÉHO

História pôvodnej meštianskej školy na Hollého ulici sa podľa zápisov a zanechaných výročných správ začala písať 19. októbra 1903. Novú školskú budovu postavilo mesto s finančnou podporou baróna Augusta Stummera z Tovarník, ktorý prispel ku stavbe na vtedajšie šasy značnou sumou, a to 34 075 korún.



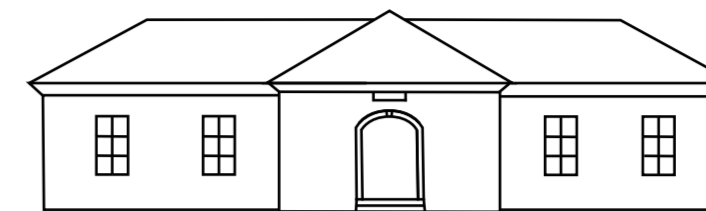
03 MOKRÉHO VILA

Rozmanitú medzivojnovú architektonickú tvorbu na Slovensku obohatila Mokrého vila, ktorú postavili v roku 1934. Budova navonok predstavuje jednoduchý hranolový objekt s dvomi poschodiami, skrýva však aj prízemné zadné krídlo. Jej architekt Eugen Rosenberg sa narodil v Topolčanoch a bol autorom aj realizátorom elegantných funkcionalistických nájomných bytových domov v Prahe.



06 KAPLNKA RUŽENCOVEJ PANNY MÁRIE

Kaplnka Ružencovej Panny Márie bola postavená v barokovom slohu v roku 1750. Je to jednoloďová stavba so segmentovým uzáverom presbytéria a pruskou klenbou. Jej priečelie zdobí zalamovaný štít. V interiéri barokovej kaplnky sa nachádza drevená maľovaná empora s obrazmi štyroch západných cirkevných otcov, ktorí sú znázornení na stranách centrálneho obrazu Krista Pantokratora - Vševládcu. Parapet empory je národnou kultúrnou pamiatkou.



09 ŽIDOVSKÝ CINTORÍN

Jedinou pamiatkou kedysi početnej židovskej náboženskej obce v Topolčanoch je cintorín. Bol založený koncom 19. storočia a pochovávalo sa tu až do 70. rokov 20. storočia, kedy židovská náboženská obec zanikla. V obradnej sieni je v dvoch miestnostiach nainštalovaná stála výstava s názvom: Z dejín židovskej komunity v Topolčanoch.



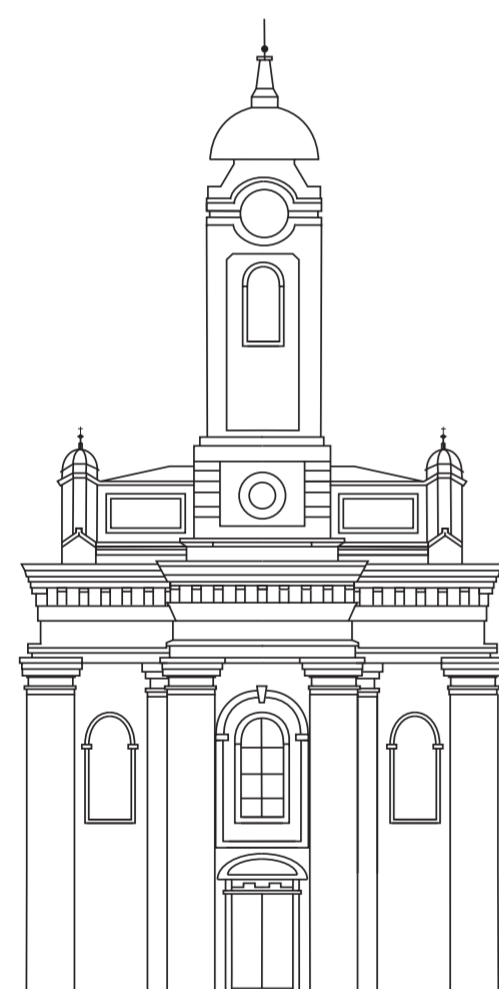
11 BILIKOVA VILA

Secesnú Bilikovu vilu stavali v rokoch 1906-1919 a upravovali v polovici 20. storočia. Má viacpriestorovú dispozíciu, nepravidelný pôdorys, jedno podlažie a disponuje aj pivničnými priestormi. Kovové stĺpové oplotenie s murovaným soklom je taktiež v secesnom štýle s kovanou bránou z roku 1909. Prácu jej autora Jozefa Bilika ocenili v roku 2004, keď vilu aj oplotenie vyhlásili za národné kultúrne pamiatky.



01 MEŠTIANSKY DOM

K najstarším stavbám na Námestí Milana Rastislava Štefánika patrí aj meštiansky dom. Budovu postavili v eklektickom slohovom štýle s použitím terakotových prvkov. Jej pôdorys projektovali do tvaru písmena U s prechodom do vnútorného dvora. Vysokú pamiatkovú hodnotu majú okrem samotnej secesnej výzdoby fasády aj ďalšie umeleckoremeselné prvky, akými sú kované zábradlie balkóna, drevená výplň okien a dveri či strešný štít.



01 KOSTOL NANEBOVZATIA PANNY MÁRIE

Prvá písomná zmienka o Kostole Nanebovzatia Panny Márie pochádza z roku 1285. Chrám bol najskôr zasvätený sv. Ondrejovi, avšak požiar v roku 1731 ho zničil vrátane ďalších budov. Preto postavili nový barokový svätostánok, ktorý v roku 1740 aj vysvätili. Keďže sa v Topolčanoch prejavila neobyčajná mariánska úcta, tak kostol v roku 1802 zasvätili Nanebovzatíu Panny Márie. Jeho súčasná podoba je výsledkom neskorobarokových úprav z rozhrania 18. a 19. storočia. V blízkosti chrámu vybudovali aj piету Sedembolestnej Panny Márie, ktorá sa považuje za zázračnú.



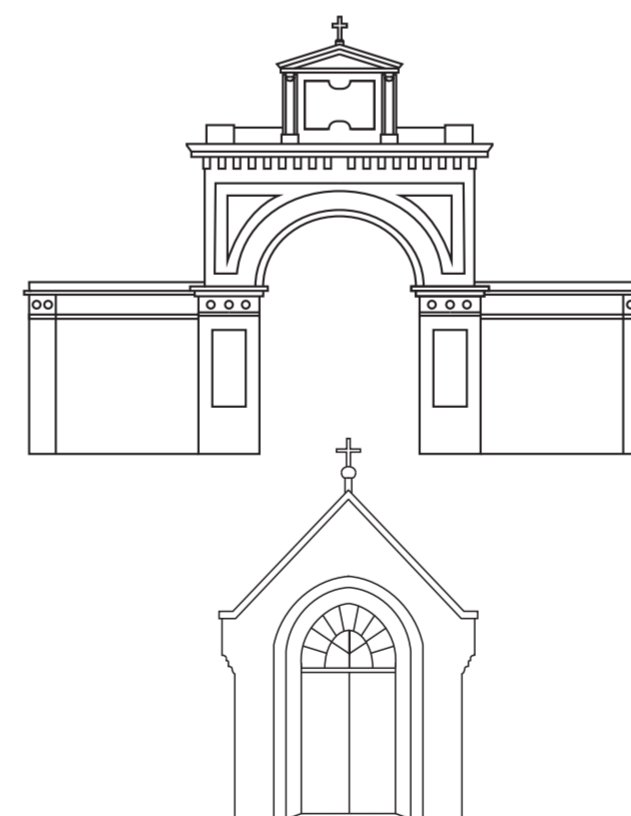
02 FINKOVA VILA

Autorom Finkovej vily, ktorú vyhlásili v roku 1990 za národnú kultúrnu pamiatku, je Jozef Bilik. Ide o eklekticistickú vilu z roku 1904, ktorá bola upravovaná v 2. polovici 20. storočia. Má trojtraktovú dispozíciu, nepravidelný pôdorys, dve poschodia s podkrovím a jej súčasťou sú aj pivničné priestory.



04 MESTSKÁ TRŽNICA

Na mieste, kde sa dá kúpiť čerstvá zelenina a ovocie, sídlila v minulosti pošta. Historická budova postavená v roku 1896 bola súčasťou najdlhšej poštovej a dopravnej spojnice Magna Via, do ktorej patrili od roku 1550 aj Topolčany. Takzvaná nová kráľovská poštová cesta mala celkovo 56 staníc, začínala sa vo Viedni a pokračovala cez Bratislavu, Trnavu, Hlohovec, Topolčany, Prievidzu, Martin, Ružomberok, Lúčivnú, Levoču, Prešov, Michalovce do Sobraniec a ďalej do Mukačeva, Debrecínu a do Hermannstadtu.



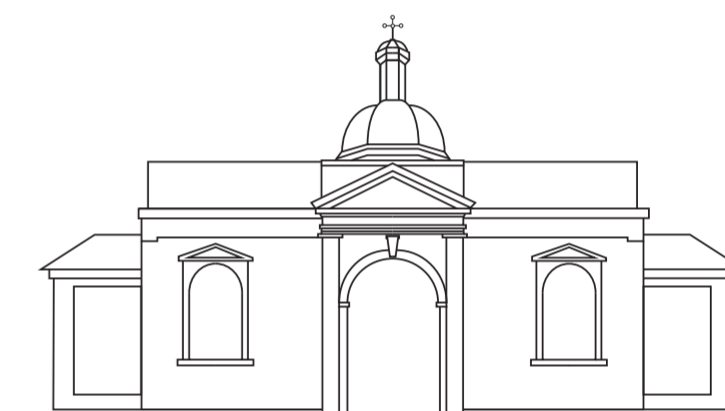
07-08 STARÝ MESTSKÝ CINTORÍN, KAPLNKA

Nad hlavnou bránou do starého cintorína sa nachádza nápis 1900, ktorý značí rok jeho založenia. Od tej doby náhrobné kamene dokumentovali nielen ľudí, ktorí žili v Topolčanoch, ale aj vývoj umeleckoremeselnej tvorby od začiatku storočia. Na cintoríne sú pochované aj mnohé významné osobnosti. Jednou z nich je aj feldmaršál rakúsko-uhorskej armády August Spiess von Braccioforte (1834-1928).



10 VILOVÁ RADA STUMMEROVA 7

Táto eklektická vila zo začiatku 20. storočia bola vyhlásená za národnú kultúrnu pamiatku už v roku 1985. Následne prešla rekonštrukciou v 90. rokoch 20. storočia a v rokoch 2010-2012. Má jedno podlažie s podkrovnými a pivničnými priestormi, zároveň aj trojtraktovú dispozíciu a štvorcový pôdorys s pravouhlými rizalitmi.



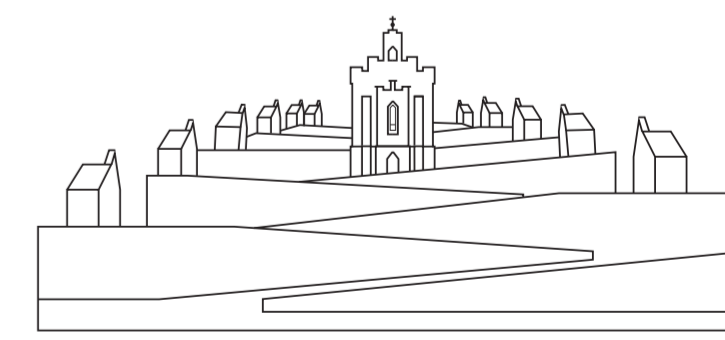
12 KAPLNKA STUMMEROVEJ NEMOCNICE

Súčasťou areálu tzv. starej nemocnice je sedem stavieb, ale aj kaplnka, ktoré sa stali kultúrnymi pamiatkami. Celý areál dala postaviť rodina Stummerovcov. Nemocnicu dokončili v roku 1885 a následne ju barón August Stummer daroval Nitrianskej župe.



10 VILOVÁ RADA STUMMEROVA 15

Za národnú kultúrnu pamiatku vyhlásili v roku 2013 nielen vilu na Stummerovej ulici číslo 15, ale aj jej murované oplotenie. Budova je stavaná v eklektickom slohu a pochádza zo začiatku 20. storočia. Má dve poschodia, nepravidelný pôdorys a v 80. rokoch 20. storočia prešla opravami. Pamiatkovým objektom sa stalo aj secesné murované oplotenie, ktoré zaujme najmä kovovými prvkami. Do roku 2013 sídlil v tejto budove územný spolok Slovenského Červeného kríža.



13 KALVÁRIA

Neogotický sloh zdobí Kalváriu, ktorú stavali v rokoch 1853-1856. Jej vznik súvisí s tradíciou zázračnej Panny Márie Veľkotopolčianskej. Kalváriu vybudovali na mieste, s ktorým je spojená povesť o zázračnej vode. Zásľuhu na jej vytvorení mal aj topolčiansky dekan Vincent Kubica.